



Swiss Sustainable
Coffee Platform

Hoja de Ruta 2030

Unir fuerzas por un café sostenible





Swiss Sustainable
Coffee Platform

HOJA DE RUTA 2030

Aviso legal

Publicado por

Plataforma Suiza
para el Café Sostenible
Gutenbergstrasse 14
3011 Bern
Suiza

+41 31 311 65 11
info@coffeeplatform.ch

Fotografías: Claudio Sostizzo

Esta Hoja de Ruta es un documento consensuado elaborado conjuntamente por los miembros de la Plataforma Suiza para el Café Sostenible (SSCP) y sirve como marco de acción común. Si bien propone una dirección común, es posible que no represente plenamente la posición de cada uno de los miembros.



Índice

1	El papel de Suiza en la cadena de valor del café	1
2	Visión, ambiciones y teoría del cambio de la SSCP	3
3	Hoja de Ruta 2030 Ambiciones	7
	Ambición 1	8
	Ambición 2	10
	Ambición 3	12
	Ambición 4	14
	Ambición 5	16
	Ambición 6	18
4	Seguimiento, evaluación y aprendizaje (MEL)	20
	Anexo: Notas técnicas	23



El papel de Suiza en la cadena de valor del café

Producción de café: oportunidades y retos

El café es uno de los productos agrícolas más importantes del mundo y sustenta los medios de vida de alrededor de 100 millones de personas en América Latina, África, el sudeste asiático y otras regiones.

Si bien el sector ofrece oportunidades económicas, especialmente a través del café especial y certificado, también se enfrenta a retos como el cambio climático, las enfermedades de los cultivos y la volatilidad del mercado.

La inestabilidad económica y las interrupciones en la cadena de suministro afectan aún más a los productores de café, en particular a los pequeños agricultores con recursos limitados. La innovación, incluidas las herramientas digitales para supervisar las condiciones de cultivo y las tendencias del mercado, desempeña un papel fundamental en la mejora de la resiliencia y la productividad.

Las nuevas normativas ambientales y de debida diligencia en Europa plantean tanto retos como oportunidades. Si bien su cumplimiento puede ser costoso y complejo, estas políticas también impulsan la sostenibilidad, mejoran la transparencia y ayudan a las empresas a preparar sus operaciones para el futuro. Por lo tanto, las empresas que invierten en el abastecimiento responsable y la trazabilidad pueden fortalecer su posición en el mercado.

El papel de Suiza en la economía del café

Suiza es un actor clave en la industria mundial del café, con un fuerte énfasis en la calidad y la sostenibilidad. El país cuenta actualmente con más de 180 tostadores de café, en su mayoría pequeñas y medianas empresas (pymes), con exportaciones de café tostado por valor de más de 3000 millones de francos suizos, lo que representa el 31 % del total de las exportaciones europeas.

En 2024, Suiza importó aproximadamente 199 000 toneladas de café verde en grano, de las cuales casi 85 000 toneladas se destinaron al consumo interno. Sudamérica siguió siendo la principal región de origen, con un suministro de alrededor del 49 % del total de las importaciones (aproximadamente 97 000 toneladas), con Brasil aportando alrededor de 56 000 toneladas (28 %) y Colombia ~35 200 toneladas (18 %).

El café procedente de Mesoamérica representó alrededor del 24 % (~46 900 t), mientras que Asia y Oceanía contribuyeron con ~18 % (~36 700 toneladas). Dentro de esa región, Vietnam suministró alrededor del 8 %, India el 7 % e Indonesia alrededor del 2 %. Los orígenes africanos fueron más modestos, con Etiopía contribuyendo con alrededor del 5 % (~10 000 toneladas) y Kenia y otros países completando el resto (~2 %). (Fuente: Estadísticas de abastecimiento de Procafé 2024).

El entorno empresarial favorable y la infraestructura de Suiza han ayudado al país a consolidar una posición sólida de liderazgo en el comercio mundial del café, con empresas con sede en Suiza que manejan más del 50 % de

todo el café verde que se comercializa en todo el mundo.

Esta sólida posición económica sitúa a Suiza en el centro del mercado internacional del café, donde puede influir en las normas y prácticas de toda la cadena de suministro mundial.

A pesar de los persistentes retos del sector, entre los que se incluyen la pobreza, la desigualdad y las preocupaciones ambientales, la posición de Suiza como importante centro comercial le permite desempeñar un papel fundamental en la promoción de prácticas más inclusivas y sostenibles en toda la cadena de suministro.

Colaboración para una cadena de valor del café más sostenible en Suiza y más allá

Fundada en 2024, la Plataforma Suiza para el Café Sostenible (SSCP) se basa en la sólida tradición suiza de diálogo democrático multiactor.

La SSCP reúne no solo a miembros comprometidos del sector privado, de las ONG y del ámbito de la investigación, sino que también colabora con una red cada vez mayor de socios a lo largo de la cadena de valor del café.

El objetivo de la Plataforma Café es colaborar con las principales partes interesadas y organizaciones del sector cafetero mundial para garantizar la coordinación en el sector, crear sinergias que permitan intensificar las medidas en las áreas prioritarias y evitar la duplicación de esfuerzos. Como parte del desarrollo de la hoja de ruta, la SSCP ha identificado varias asociaciones clave para la colaboración.



Swiss Sustainable Coffee Platform

La siguiente lista, que no es exhaustiva, distingue entre asociaciones del sector privado (por ejemplo, SCTA, ECF) y plataformas de sostenibilidad con múltiples partes interesadas (por ejemplo, GCP, SCC), ya que la naturaleza de la participación de la SSCP difiere en cada caso.

Compromiso actual con las asociaciones suizas miembros: Mantener y profundizar la colaboración con las asociaciones del sector cafetero con sede en Suiza: Comunidad de Interés Café CIC, Swiss Coffee Trade Association SCTA, Procafé y Swiss Roaster Guild SRG, que han desempeñado un papel fundamental en la creación de la SSCP y han apoyado activamente el desarrollo de la Hoja de Ruta de la SSCP.

Organización Internacional del Café (OIC): Colaborar activamente con el Grupo de Trabajo Público-Privado sobre el Café (CPPTF) de la OIC para garantizar la armonización y representar la perspectiva suiza en el contexto internacional, por ejemplo, centrándose en estrategias para lograr ingresos y salarios dignos en los principales países proveedores.

Comité de Sostenibilidad de la Federación Europea del Café (ECF): Trabajar a través de la SCTA para garantizar que las perspectivas suizas estén representadas en los debates sobre políticas de sostenibilidad europeas y coordinarse con la SCTA en cuestiones normativas y requisitos de diligencia debida para los miembros de la SSCP, centrándose en la perspectiva de los pequeños agricultores.

Plataforma Mundial del Café (GCP): Coordinar con la GCP el fortalecimiento de las plataformas nacionales de múltiples partes interesadas en los

países productores y establecer una vía eficaz para reconocer y fomentar el Mecanismo de Equivalencia (EM) de la GCP en el marco de la Ambición 6, así como posibles mejoras futuras en la evaluación comparativa, y trabajar en la armonización de los indicadores clave de rendimiento (KPI).

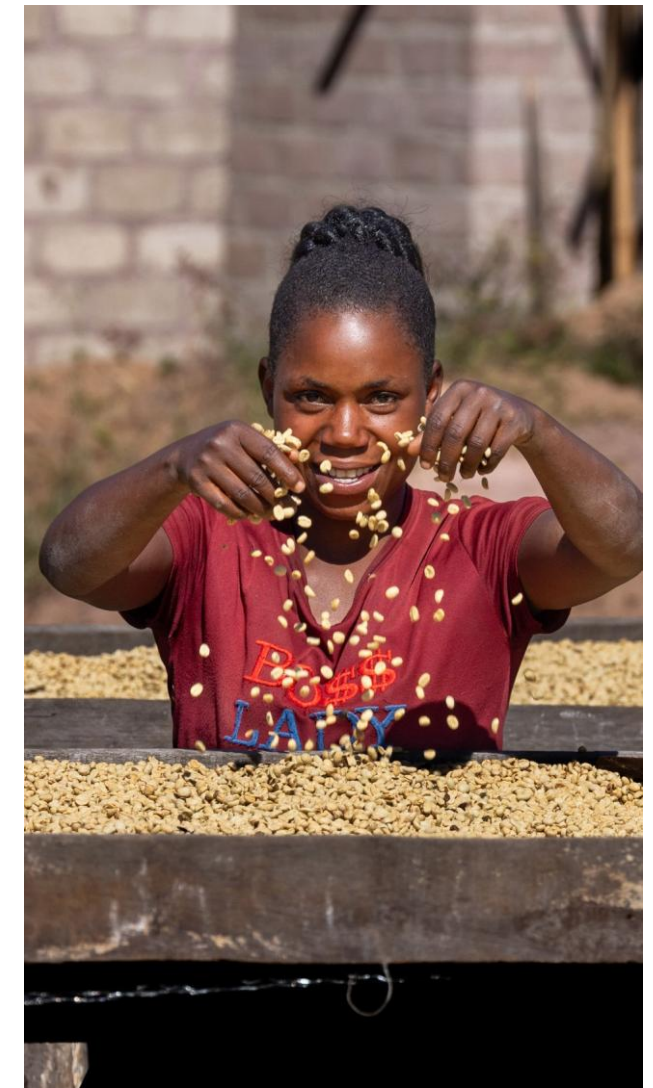
Desafío del Café Sostenible (SCC): Colaborar con el SCC en la Ambición 5 sobre los esfuerzos de mitigación del cambio climático, incluido el establecimiento de factores de emisión comunes para el sector cafetero, a fin de garantizar sinergias entre la Hoja de Ruta de la SSCP y los compromisos climáticos del SCC.

Fortalecer las alianzas bilaterales: Participar en alianzas estratégicas, especialmente con organizaciones socias de países clave productores de café, por ejemplo, mediante memorandos de entendimiento o proyectos de implementación. Fomentar activamente la colaboración con socios estratégicos para implementar la Hoja de Ruta de la SSCP.

La colaboración puede abarcar diversos aspectos, desde el intercambio estructurado de conocimientos y la promoción conjunta, hasta la armonización de los indicadores de sostenibilidad y las alianzas formales y continuas (por ejemplo, memorandos de entendimiento). La forma específica de colaboración se irá ajustando a medida que avance el trabajo con los socios.

A través de estas diversas asociaciones, la SSCP sirve de puente entre la implementación a nivel nacional y las iniciativas internacionales, garantizando que las contribuciones con sede en Suiza estén alineadas a nivel mundial, sean creíbles y se amplifiquen colectivamente.

Para fomentar la perspectiva del Sur Global en la configuración y la implementación de las acciones de la SSCP, esta también establecerá un grupo de expertos dedicado (“Sounding Board”), compuesto por profesionales de América Latina, África y Asia, con el fin de fortalecer la participación y la representación de los países de origen de manera formal y sistemática.





Swiss Sustainable
Coffee Platform

Visión, ambiciones y teoría del cambio de la SSCP

Declaración de visión

La Plataforma Suiza para el Café Sostenible prevé un sector cafetero en el que los agricultores y los trabajadores obtengan ingresos y salarios dignos, se protejan los derechos humanos y el cultivo del café respete y preserve el ambiente natural.

Al adoptar la agricultura regenerativa y la acción climática, la producción de café protege los bosques, restaura la biodiversidad y avanza hacia las emisiones netas cero, en consonancia con los objetivos climáticos mundiales.

Las cadenas de valor transparentes y trazables garantizan que cada taza de café contribuya a un futuro más equitativo y sostenible.

Esta visión se materializa a través de las seis ambiciones compartidas para 2030, que se detallan a continuación.





Ambiciones de la hoja de ruta de la SSCP para 2030

Las seis ambiciones siguientes representan los objetivos compartidos de los miembros de la SSCP que guiarán tanto las acciones colectivas como las individuales. Si bien algunas ambiciones van más allá de 2030 (por ejemplo, lograr emisiones netas cero), es fundamental que los miembros aceleren las acciones, mejoren los procesos de aprendizaje comunes y alineen más estrechamente las estrategias y los recursos como pasos esenciales.



Las familias productoras pueden reducir o incluso cerrar la brecha en sus ingresos para cubrir sus necesidades básicas. Al mismo tiempo, los trabajadores de las fincas cafeteras perciben al menos el salario mínimo y avanzan progresivamente hacia un salario digno.



Los riesgos para los derechos humanos, como el trabajo infantil y el trabajo forzoso, se abordan mediante procesos eficaces de debida diligencia.



La producción de café no contribuye a la deforestación y promueve activamente la restauración de ecosistemas forestales degradados y otros ecosistemas relevantes.



Las prácticas agrícolas regenerativas están ampliamente extendidas en las plantaciones de café.



La producción de café aspira a alcanzar un balance neto de emisiones cero, en consonancia con los objetivos climáticos globales.



El café se adquiere utilizando normas y programas que garantizan de forma transparente prácticas de cultivo sostenibles.



Swiss Sustainable Coffee Platform

Para apoyar el progreso hacia estas ambiciones, la Hoja de Ruta define contribuciones y objetivos específicos que los miembros del SSCP deben perseguir hasta 2030. Se prevé una revisión intermedia de la Hoja de Ruta para 2028 como un proceso colaborativo, en el que participarán los miembros de la SSCP y los actores clave pertinentes, con el fin de evaluar el progreso general, identificar las deficiencias y considerar los ajustes o las nuevas prioridades para el período posterior a 2030.

Es importante realizar una revisión temprana de los objetivos de la Hoja de Ruta y de las contribuciones que se requieren de los miembros para garantizar que los conocimientos adquiridos se incorporen lo antes posible, mejorando así la eficacia y la pertinencia de la Hoja de Ruta. Esta revisión se basará en los

resultados de una evaluación de referencia que se realizará en 2026.

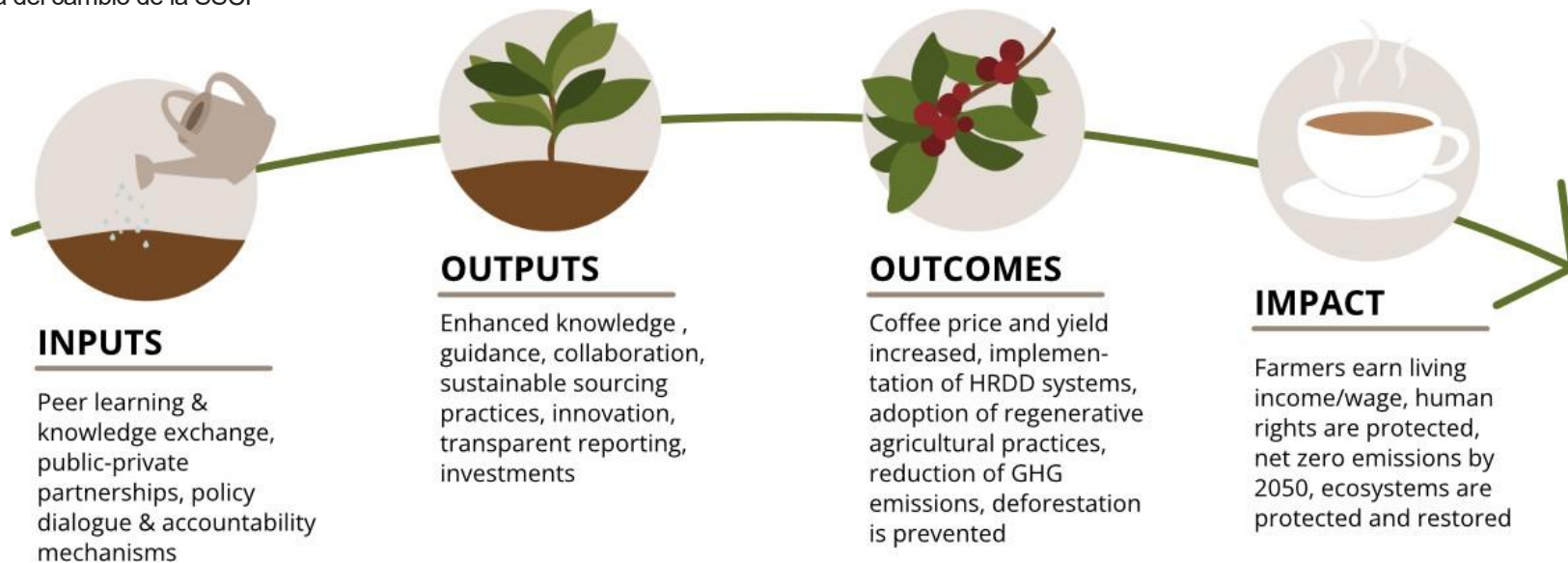
La SSCP aspira a ser una fuerza transformadora en el sector cafetero mundial, facilitando la acción colectiva que aborde las causas fundamentales de la desigualdad, la degradación ambiental y la creación de valor insostenible.

Como red colaborativa que une a actores de la industria, organismos gubernamentales, ONG e instituciones de investigación, la SSCP tiene como objetivo impulsar un cambio sistémico, no solo mejorando las condiciones de los agricultores, sino también fomentando modelos de negocio más equitativos y responsables en toda la cadena de suministro del café.

La Teoría del Cambio de la SSCP reconoce que la sostenibilidad duradera requiere tanto una participación inclusiva como una responsabilidad compartida. Los retos estructurales, como la distribución desigual del valor, la gobernanza débil, las prácticas de abastecimiento insostenibles y el acceso limitado a la toma de decisiones, deben abordarse junto con las intervenciones a nivel de las explotaciones agrícolas.

La SSCP busca crear un entorno propicio para este cambio mediante el apoyo a la transparencia, la cocreación y los esfuerzos coordinados que liberen el potencial de todos los actores, especialmente las pequeñas y medianas empresas (pymes) y las partes interesadas locales.

Figura 1: Teoría del cambio de la SSCP





Para orientar su contribución, la SSCP se centra en cuatro pilares estratégicos interrelacionados:



Aprendizaje entre pares e intercambio de conocimientos: la SSCP fomenta no solo el aprendizaje entre pares, sino también la colaboración proactiva a través de espacios de cocreación facilitados. Estos reúnen a diversos actores para diseñar conjuntamente herramientas, estrategias y marcos que ayuden a todos los miembros, especialmente a las pymes, a emprender acciones significativas para alcanzar los objetivos de la Hoja de Ruta.



Alianzas público-privadas (APP): La SSCP apoya a sus miembros en el paso del compromiso a la implementación. A través de proyectos conjuntos e iniciativas colectivas, la SSCP refuerza las capacidades para experimentar, adaptar y ampliar soluciones en distintos contextos. Esto incluye no solo alianzas público-privadas, sino también iniciativas de múltiples partes interesadas para armonizar las prácticas de compra, reformar los modelos de negocio y mejorar las relaciones de poder a lo largo de la cadena de suministro. Las alianzas público-privadas, sino también iniciativas de múltiples partes interesadas para armonizar las prácticas de compra, reformar los modelos de negocio y mejorar las dinámicas de poder a lo largo de la cadena de suministro. La SSCP garantiza que el aprendizaje a través de la implementación de proyectos sea compartido con todos los miembros por los propietarios de los proyectos.



Diálogo sobre políticas y colaboración internacional: La SSCP actúa como voz colectiva en los ámbitos normativo y político, promoviendo marcos que fomenten el abastecimiento responsable, los medios de vida dignos y las prácticas agrícolas adaptadas al clima. Al colaborar directamente con los actores públicos tanto de los países productores como de los consumidores, la SSCP contribuye a configurar un entorno normativo propicio que recompense la sostenibilidad y la rendición de cuentas.



Responsabilidad y transparencia: La SSCP apoya el desarrollo de métricas, formatos de presentación de informes y sistemas de seguimiento del progreso coherentes para mejorar la responsabilidad en el sector. Cuando es posible, trabaja con los indicadores clave de desempeño establecidos por otras iniciativas de múltiples partes interesadas en procesos consultivos. Estas herramientas también crean incentivos para que los actores tanto upstream como downstream reflexionen y mejoren la sostenibilidad de sus prácticas comerciales, más allá del mero cumplimiento. Como parte de su contribución, el SSCP fomenta la mejora continua proporcionando mecanismos de incentivo que reconocen y destacan a las empresas que demuestran un liderazgo sobresaliente en materia de sostenibilidad.

A través de estas áreas de acción, la SSCP generará resultados prácticos, como documentos de orientación conjuntos, centros de aprendizaje colaborativo y proyectos centrados en el impacto. A su vez, estos resultados permitirán a los miembros implementar estrategias que no solo mejoren los resultados a nivel de las explotaciones agrícolas (por ejemplo, la productividad y la diversificación de los ingresos), sino que también cuestionen las normas de abastecimiento insostenibles, modifiquen los flujos de valor y aumenten la responsabilidad corporativa en la economía cafetera mundial.

En última instancia, la Teoría del Cambio de SSCP se basa en la convicción de que una transformación real requiere cambios sistémicos, no solo en el origen, sino en toda la cadena de suministro. Al reunir a actores poderosos junto con partes interesadas de base y al equilibrar herramientas prácticas con la defensa estructural, SSCP contribuye a construir un sector cafetero más justo, resiliente y regenerativo.



Ambiciones de la Hoja de Ruta 2030

La hoja de ruta de la SSCP proporciona un marco estratégico para orientar las acciones colectivas e individuales de los miembros en la promoción de la sostenibilidad en la producción de café. La SSCP crea un espacio precompetitivo para los actores de la cadena de valor del café suizo, fomentando la colaboración, facilitando la alineación y proporcionando apoyo práctico para ayudar a los miembros a avanzar en los objetivos comunes de sostenibilidad.

Sobre esta base, la plataforma ha definido un conjunto de seis ambiciones y, mediante un proceso inclusivo que ha dado prioridad a la transparencia y la toma de decisiones colectiva, ha establecido expectativas diferenciadas para los actores de la cadena de suministro, adaptadas a sus diversas capacidades y complementadas con las contribuciones de otros grupos miembros.

Al involucrar a un amplio espectro de partes interesadas, la SSCP fomenta la responsabilidad compartida y la rendición de cuentas, un enfoque que mejora su capacidad para impulsar mejoras significativas y a largo plazo en el sector cafetero.

Las contribuciones que se esperan de los miembros del SSCP para 2030 se definen de acuerdo con expectativas diferenciadas para las micro, pequeñas y medianas empresas, las grandes empresas y los actores clave, siguiendo las definiciones basadas en las subcategorías de membresía de la SSCP.

Esta estructura refleja las diversas capacidades, recursos y realidades operativas de las empresas miembros del SSCP y tiene como objetivo crear un camino justo pero ambicioso hacia el progreso colectivo.

Los miembros son libres de elegir su nivel inicial de participación en la Hoja de Ruta. No es necesario que todas las medidas de un nivel se apliquen desde el principio, pero deben empezar a abordarse a lo largo del período de vigencia de la Hoja de Ruta. También son posibles los formatos híbridos, en los que una empresa miembro aplica medidas en diferentes niveles.

Todos los miembros deben comprometerse con un proceso de mejora continua, tanto dentro de los niveles como avanzando hacia niveles superiores, a un ritmo acorde con sus recursos y capacidades.

Por lo tanto, todas las empresas deben tener un punto de partida y mejorar y ampliar progresivamente sus esfuerzos a lo largo del tiempo para llegar finalmente a todos los agricultores mediante acciones individuales y colectivas. Además, los diferentes niveles no deben considerarse un límite, ya que se anima a las empresas a superarlos incluso en etapas avanzadas.

Asimismo, se anima a las micro, pequeñas y medianas empresas a ser cada vez más ambiciosas con el paso del tiempo, trabajando para alcanzar mayores niveles de participación y compromiso a medida que crece su capacidad.

A lo largo de este proceso, la SSCP hace hincapié en el aprendizaje orientado a la acción, reconociendo que la experimentación y la adaptación son más valiosas que la divulgación pública individual. En consecuencia, la Oficina de Coordinación de la SSCP garantiza la confidencialidad de sus miembros e informará sobre los progresos realizados únicamente de forma agregada.

Para lograr avances significativos en la cadena de suministro del café se requiere el compromiso activo y la colaboración de las ONG, las instituciones de investigación y el sector público. Estos actores aportan conocimientos especializados fundamentales, un compromiso a largo plazo y una visión sobre el terreno que son esenciales para configurar enfoques eficaces e inclusivos.

Al movilizar recursos tanto estratégicos como operativos, desempeñan un papel clave a la hora de complementar los esfuerzos empresariales y profundizar en la comprensión colectiva de las realidades a las que se enfrenta la cadena de suministro. Las aportaciones constructivas y orientadas a la búsqueda de soluciones, especialmente a través de la participación directa y centrada en los agricultores de los países productores, contribuyen a impulsar la mejora continua y apoyan el desarrollo de estrategias prácticas y basadas en evidencia. A continuación, se presenta con más detalle cada una de las seis áreas de ambición.



Ambición 1: Las familias productoras pueden reducir o incluso cerrar la brecha en sus ingresos para cubrir sus necesidades básicas. Al mismo tiempo, los trabajadores de las fincas cafeteras perciben al menos el salario mínimo y avanzan progresivamente hacia un salario digno.

¿Por qué es importante?

Obtener un ingreso o un salario digno permite a las familias de pequeños agricultores y a los trabajadores alcanzar un nivel de vida digno, que satisfaga necesidades esenciales como una nutrición adecuada, una vivienda segura, asistencia sanitaria, educación y la capacidad de ahorrar para el futuro. Sin ingresos suficientes, muchos productores de café permanecen atrapados en ciclos de pobreza, lo que les dificulta invertir en prácticas agrícolas sostenibles o hacer frente a retos como el cambio climático y las fluctuaciones del mercado, poniendo en riesgo toda la cadena de valor. Además, no ganar lo suficiente está estrechamente relacionado con diversas problemáticas de derechos humanos, como el trabajo forzoso y el trabajo infantil.

La SSCP busca intervenciones coordinadas en varias áreas clave para reducir la brecha salarial y de ingresos para todos los hogares y trabajadores agrícolas. Estas áreas incluyen la productividad para lograr rendimientos sostenibles, los precios y otras prácticas de compras, los costos de producción y otros costos domésticos, la diversificación de los ingresos, la evaluación y mitigación de riesgos, la gobernanza local y la mejora de las condiciones propicias, todo ello con una fuerte perspectiva de género. Si bien el objetivo principal es cerrar la brecha salarial y de ingresos de subsistencia de los hogares agrícolas, también se realizarán esfuerzos específicos dirigidos a los hogares más vulnerables, apoyando estrategias complementarias como la diversificación de los ingresos.

Para medir de forma fiable los efectos de estas intervenciones se requiere un enfoque conjunto basado en datos. La SSCP propone utilizar metodologías armonizadas y alinearse con los esfuerzos existentes en estudios coordinados, como el Grupo de Trabajo sobre Ingresos Prósperos de la OIC, las Plataformas Nacionales afiliadas al GCP y el Anker's Living Income Benchmarks (LIB), entre otros, para hacer un seguimiento de la evolución de los ingresos de los hogares.

Cómo apoya la SSCP la implementación hasta 2030



Responsabilidad y transparencia: mide las diferencias de ingresos mediante estudios conjuntos que utilizan metodologías armonizadas y el seguimiento de proyectos. Realización de estudios relacionados con los ingresos (que pueden incluir estudios sobre el bienestar de los agricultores y los trabajadores), en apoyo de los miembros de la SSCP.



Alianzas público-privadas (APP): Implementa proyectos conjuntos en países prioritarios que abordan colectivamente los factores clave que influyen en los ingresos, lo que permite emprender acciones que van más allá del alcance de los miembros individuales.



Aprendizaje entre pares e intercambio de conocimientos: Facilita el intercambio continuo sobre los efectos de las intervenciones en los ingresos de los hogares agrícolas a través de formatos de aprendizaje entre pares y conocimientos compartidos.



Diálogo sobre políticas y colaboración internacional: Participa en el diálogo sobre políticas con los países productores para apoyar entornos que permitan obtener ingresos dignos (por ejemplo, precios en origen) y abordar las barreras estructurales que impiden obtenerlos y que escapan al control directo de los miembros (por ejemplo, la tenencia de la tierra, etc.).



Contribuciones de los miembros para 2030

Micro, pequeñas y medianas empresas:

- Participar activamente en los esfuerzos de creación de capacidad para obtener ingresos y salarios dignos (por ejemplo, estudios conjuntos sobre ingresos y salarios, eventos de aprendizaje entre pares u otros esfuerzos de colaboración, cuando proceda, véanse las notas técnicas).
- Explorar formas de hacer que el abastecimiento sea más sostenible, considerando las primas financieras, la diversificación de los ingresos y los precios, con el objetivo general de desarrollar una estrategia de abastecimiento sostenible y holística.
- Colaborar estrechamente con la oficina de coordinación de la SSCP para recibir apoyo con el fin de mejorar los ingresos vitales en sus propias cadenas de suministro.

Grandes empresas y actores clave:

Se espera que las empresas tomen medidas en una parte sustancial de su abastecimiento de café, posiblemente mediante un enfoque gradual, ya sea a un nivel intermedio (mínimo 3 medidas) o avanzado (mínimo 4 medidas, incluidos incentivos vinculados a los ingresos dignos), para respaldar los esfuerzos colectivos descritos.

Acciones de las empresas

- Incentivos financieros para la producción sostenible, como primas (nivel intermedio).
- Medidas como mecanismos de precios o incentivos directamente vinculados a los ingresos (nivel avanzado)
- Medidas para mejorar el rendimiento y/o reducir los costos de producción
- Medidas para apoyar la reducción de los gastos de los hogares (por ejemplo, salud, educación, etc.)
- Medidas para apoyar la diversificación de los ingresos de los caficultores

- Participación en estudios conjuntos relevantes sobre ingresos dignos a través de una muestra de agricultores/trabajadores beneficiarios, financiación y puesta en común de datos a nivel agregado (cuando proceda, véanse las notas técnicas). Los estudios pretenden incluir evaluaciones de riesgos en los principales países de origen con el fin de definir estrategias para mitigar los riesgos y avanzar hacia unos ingresos y salarios dignos.

Factores externos:

Los factores sistémicos que escapan a la influencia directa de los miembros de la SSCP pueden afectar a los resultados, lo que subraya la importancia de las respuestas coordinadas y la participación en las políticas:

- El tamaño de las explotaciones agrícolas, la propiedad de la tierra, la escasez y la desigualdad,
- volatilidad de los precios del mercado mundial del café,
- el cambio climático y su impacto en la productividad,
- migración y cambios demográficos que afectan a la disponibilidad de mano de obra,
- las condiciones macroeconómicas y políticas (por ejemplo, la inflación, las fluctuaciones monetarias) y
- determinadas políticas nacionales (por ejemplo, leyes salariales nacionales, subvenciones o políticas comerciales, etc.).





Ambición 2: Los riesgos para los derechos humanos, como el trabajo infantil y el trabajo forzoso, se abordan mediante procesos eficaces de debida diligencia.

¿Por qué es importante?

Abordar las cuestiones relacionadas con los derechos humanos en la cadena de suministro del café es fundamental para la sostenibilidad, ya que violaciones como el trabajo infantil y el trabajo forzoso, junto con condiciones de trabajo inadecuadas, no solo vulneran derechos fundamentales, sino que también ponen en peligro la resiliencia y la estabilidad a largo plazo de las comunidades productoras, especialmente en un contexto de escasez persistente de mano de obra. Cuando los hogares caficultores tienen dificultades para satisfacer sus necesidades básicas, pueden recurrir a mecanismos de supervivencia perjudiciales, como el trabajo infantil.

El trabajo forzoso en la industria cafetera surge de factores socioeconómicos como la pobreza, la falta de educación y una normativa laboral inadecuada. La informalidad laboral es un problema importante: muchos trabajadores operan al margen de contratos formales, lo que los deja sin protección social, recursos legales o acceso a condiciones de trabajo dignas. Estas relaciones laborales informales aumentan la vulnerabilidad a la explotación, como la servidumbre por deudas, la retención de salarios, jornadas excesivas y el abuso físico o verbal. Los trabajadores migrantes y temporeros corren un riesgo especial por la ausencia de protecciones legales, mecanismos de supervisión y una gobernanza laboral inclusiva.

Estos riesgos suelen verse agravados por la desigualdad de género. Las mujeres del sector cafetero, ya sean trabajadoras, agricultoras o mano de obra familiar no remunerada, suelen tener acceso limitado al trabajo digno, a los derechos sobre la tierra, a los mecanismos de reclamación y al poder de decisión. Al mismo tiempo, los enfoques sensibles al género representan una palanca clave y a menudo infrutilizada para abordar los retos en materia de derechos humanos. El empoderamiento de las mujeres, la promoción de la igualdad de género en las prácticas laborales y la participación inclusiva de las partes interesadas pueden contribuir a crear sistemas de debida diligencia más eficaces y sostenibles.

Las empresas pueden contribuir a una cadena de suministro de café justa y ética pasando de prácticas básicas de diligencia debida en materia de derechos humanos (HRDD) para 2030 a sistemas de mitigación de riesgos más avanzados y sensibles al contexto que permitan una mejora continua y un cambio a largo plazo, con el apoyo de una fuerte participación local y la alineación con las estrategias nacionales.

Cómo apoya la SSCP la implementación hasta 2030



Responsabilidad y transparencia: Apoyar a los miembros en la presentación de informes sobre la cobertura y la eficacia de sus sistemas de diligencia debida en materia de derechos humanos (HRDD), incluidos los casos identificados de trabajo infantil y forzoso, las medidas correctivas y las lecciones aprendidas. Fortalecer la calidad y la credibilidad de los datos mediante la integración de análisis específicos del contexto y métodos basados en pruebas.



Alianzas público-privadas (APP): Facilitar proyectos conjuntos entre miembros, ONG y gobiernos que combinen la implementación sobre el terreno con la armonización de políticas para abordar los factores sistémicos que impulsan los riesgos para los derechos humanos. Estos pueden incluir iniciativas de contratación ética, apoyo a los medios de vida, sensibilización y programas de alivio de la pobreza. Garantizar que los proyectos reflejen las realidades y la escala locales mediante el diseño conjunto y la propiedad compartida.



Aprendizaje entre pares e intercambio de conocimientos: Desarrollar y mantener un centro de conocimientos que ofrezca herramientas, estudios de casos e investigaciones sobre prácticas eficaces de diligencia debida. Orientar a los miembros a través de recursos seleccionados, formatos de aprendizaje conjunto y mecanismos de retroalimentación. Desarrollar conjuntamente y difundir soluciones prácticas que aborden las causas fundamentales y refuercen la identificación y la corrección de riesgos.



Diálogo sobre políticas y colaboración internacional: Representar a los miembros en los debates sobre políticas nacionales e internacionales para promover la protección laboral y la armonización con las normativas de diligencia debida. Facilitar el diálogo entre los actores públicos, privados y de la sociedad civil para armonizar las acciones con las prioridades nacionales, integrar la diligencia debida en los sistemas de gobernanza y ampliar las soluciones mediante la reforma de las políticas.



Contribuciones de los miembros para 2030

Microempresas y pequeñas y medianas empresas:

- Obtener un porcentaje significativo de café procedente de programas de sostenibilidad que paguen un precio mínimo o una prima claramente definida.
- Contribuir a las medidas de prevención y mitigación de sus socios de la cadena de suministro.
- Desarrollar conocimientos y capacidades internas sobre HRDD.
- Participar en oportunidades de aprendizaje colectivo y colaboración promovidas por SSCP.
- Apoyar los proyectos relacionados con los derechos humanos de la SSCP.

Estas iniciativas deben adaptarse al modelo de abastecimiento, la influencia y la exposición al riesgo geográfico de la empresa, con el apoyo práctico y las plantillas proporcionadas por la SSCP para reducir la duplicación y la carga administrativa.

Grandes empresas y actores clave:

Nivel intermedio: Las empresas implementan un sistema de gestión de la diligencia debida en materia de derechos humanos (HRDD) en consonancia con los marcos normativos suizos (incluida la Ordenanza suiza sobre transparencia y diligencia debida, VSoTr) y las normas reconocidas internacionalmente (véanse las notas técnicas). Esto incluye:

- Evaluaciones exhaustivas de los derechos humanos y del impacto en países proveedores de alto riesgo y gran volumen.
- Aplicar medidas de prevención y mitigación basadas en el riesgo que reflejen el contexto local y los factores sistémicos (p. ej., informalidad laboral, brechas salariales, prácticas de contratación).
- Establecer mecanismos de reclamación y reparación. Informes transparentes sobre los procesos, resultados y aprendizajes de HRDD, en consonancia con las directrices suizas e internacionales.
- Participación activa en iniciativas conjuntas a nivel sectorial (p. ej., proyectos piloto de contratación ética, plataformas de voz de los trabajadores, integración de sistemas de reclamación);
- Participación directa y continua con los titulares de derechos y participación en debates de política pública.

Nivel avanzado: En el nivel más avanzado, se espera que las empresas posicionen el HRDD como una función sistémica e integrada de sus operaciones de sostenibilidad y abastecimiento. Esto incluye:

- Alineación de las prácticas de HRDD con las instituciones, los sistemas y los procesos nacionales de derechos humanos, colaborando con los gobiernos y la sociedad civil de los países productores;
- Invertir en programas a nivel de paisaje que aborden las causas estructurales de las violaciones de derechos (por ejemplo, la pobreza, los mercados laborales informales, la explotación relacionada con la contratación).
- Colaboración con los gobiernos y la sociedad civil para desarrollar conjuntamente estrategias a largo plazo que vayan más allá del cumplimiento normativo.

Factores externos:

Los riesgos para los derechos humanos en la cadena de suministro del café se derivan de factores estructurales que escapan al control de las empresas individuales, entre los que se incluyen:

- La pobreza y la inseguridad de los ingresos, que impulsan prácticas laborales abusivas como el trabajo infantil y el trabajo forzoso;
- La débil aplicación de la legislación laboral y la contratación informal, que dejan a los trabajadores expuestos a abusos;
- El cambio climático y la degradación ambiental, que aumentan la inestabilidad económica y la vulnerabilidad.
- Inestabilidad política y conflictos, que aumentan los riesgos de trabajo forzoso;
- Migración y apatridia, que hacen que los trabajadores indocumentados sean más vulnerables a la explotación;
- Participación activa en iniciativas conjuntas en el sector (por ejemplo, programas piloto de contratación ética, plataformas para la voz de los trabajadores, integración de sistemas de reclamación);
- Compromiso directo y continuo con los titulares de derechos y participación en debates sobre políticas.
- Las políticas comerciales y la volatilidad de los precios, que crean incertidumbre financiera y ponen en peligro las normas laborales éticas.



Ambición 3: La producción de café no contribuye a la deforestación y promueve activamente la restauración de ecosistemas forestales degradados y otros ecosistemas relevantes.

¿Por qué es importante?

La deforestación y la degradación de los ecosistemas¹ siguen siendo retos importantes en la producción mundial de café. Estos procesos contribuyen a la disminución de la fertilidad del suelo, al aumento de las emisiones de gases de efecto invernadero, a la reducción de la disponibilidad de agua y a una pérdida significativa de biodiversidad. Uno de los principales factores que impulsan la deforestación y la degradación forestal es la pobreza: muchas pequeñas explotaciones cafeteras y explotaciones cafeteras envejecidas se enfrentan a una baja productividad y a la inseguridad de la tenencia de la tierra. Estas limitaciones suelen obligar a los agricultores a expandirse hacia zonas boscosas en busca de nuevas oportunidades de cultivo.

Además, el cambio climático está haciendo que las regiones tradicionales de cultivo de café sean menos viables debido al aumento de las temperaturas y a las precipitaciones cada vez más irregulares. Como resultado, la producción se está desplazando a mayores altitudes y a nuevas zonas geográficas, lo que aumenta el riesgo de deforestación y conversión de ecosistemas.

Si bien los bosques están sometidos a una enorme presión, otros ecosistemas también se ven amenazados por el cultivo del café. Estas zonas deben recibir la misma prioridad en materia de protección y restauración. Las nuevas regulaciones, como el Reglamento de la UE sobre la deforestación (EUDR), tienen como objetivo frenar la deforestación promoviendo cadenas de suministro libres de deforestación. Sin embargo, es importante señalar que el EUDR solo cubre la conversión de bosques en tierras agrícolas y no la conversión de otros ecosistemas vitales. Esta laguna subraya la necesidad de prestar también una atención especial a los ecosistemas no forestales.

Cumplir con los requisitos de abastecimiento libre de deforestación también exige sistemas de trazabilidad sólidos. Si bien estos mejoran la transparencia de la cadena de suministro, pueden excluir inadvertidamente a los pequeños agricultores que no pueden cumplirlos. Garantizar que estos agricultores reciban el apoyo y la compensación adecuados es esencial para lograr cadenas de suministro equitativas e inclusivas.

Cómo apoya la SSCP la implementación hasta 2030



Responsabilidad y transparencia: Informar sobre los esfuerzos realizados para obtener café libre de deforestación y conversión. Destacar los logros en materia de conservación y restauración mediante la recopilación de datos sobre las zonas forestales y ecosistémicas protegidas o restauradas a través de iniciativas lideradas por los miembros o de colaboración público-privada.



Alianzas público-privadas (APP): Participar o liderar proyectos de impacto colaborativo maduros centrados en la protección y restauración de bosques y otros ecosistemas críticos. Participar en proyectos semilla destinados a desarrollar o mejorar herramientas para la trazabilidad y la conservación de los ecosistemas.



Aprendizaje entre pares e intercambio de conocimientos: Promover la alineación de toda la industria mediante mapas, métricas y umbrales de riesgo de deforestación compartidos, en colaboración con plataformas existentes como Accountability Framework, la Plataforma Global del Café, Sustainable Coffee Challenge y otras iniciativas relevantes. Facilitar el intercambio de mejores prácticas en materia de conservación, restauración, promoción de políticas y trazabilidad.



Diálogo sobre políticas y colaboración internacional: Colaborar con los gobiernos nacionales para establecer un entendimiento común de las normas «libres de deforestación». Promover la protección de todos los ecosistemas relevantes, no solo los bosques, frente a la conversión. Apoyar a los gobiernos locales mediante herramientas como modelos de predicción de riesgos basados en imágenes satelitales, unidades de patrulla e iniciativas de restauración.



Contribuciones de los miembros para 2030

Micro, pequeñas y medianas empresas:

- Operar en pleno cumplimiento de las normativas suizas y/o de la UE relacionadas con la deforestación para las importaciones a Suiza y las exportaciones a la UE o a los mercados mundiales, al tiempo que se procura ir más allá de los requisitos legales siempre que sea posible.
- Evaluar sus cadenas de suministro para identificar oportunidades de abastecimiento de café libre de deforestación y conversión de ecosistemas.
- Explorar la participación en proyectos SSCP Seed o Collaborative Impact Projects para restaurar bosques y proteger ecosistemas vulnerables.
- Participar en actividades de intercambio de conocimientos de la SSCP centradas en la conservación y restauración de los ecosistemas.

Grandes empresas y actores clave:

Nivel intermedio: Las empresas toman medidas a nivel intermedio o avanzado:

- Demuestran su compromiso con el abastecimiento libre de deforestación y el cumplimiento de cualquier normativa suiza o de la UE en materia de deforestación, tanto para las importaciones a Suiza como para las exportaciones desde Suiza a la UE y a los mercados mundiales.
- Dar prioridad a evitar el abastecimiento de zonas en las que se han transformado los ecosistemas (más allá de los bosques).
- Participar activamente en proyectos de impacto colaborativo respaldados por SSCP/SECO o iniciativas equivalentes basadas en el área para proteger y apoyar activamente la restauración de bosques degradados, así como otros ecosistemas relevantes.

- Garantizar que los costes de implementación del sistema de trazabilidad no recaigan sobre los agricultores.

Nivel avanzado:

Además de cumplir los requisitos del nivel intermedio, realizar inversiones sustanciales en la protección y restauración de los ecosistemas a través de proyectos de impacto colaborativo (Collaborative Impact Projects) o iniciativas similares basadas en un área.

Factores externos:

Hay factores sistémicos que escapan al control directo de los miembros de la SSCP y que pueden afectar a los resultados, lo que subraya la importancia de las respuestas coordinadas y la participación política, tales como:

- Políticas nacionales y locales relacionadas con la deforestación, la degradación forestal y la conversión de ecosistemas.
- La débil aplicación de las normativas ambientales tanto a nivel nacional como local.



Ambición 4: Las prácticas agrícolas regenerativas están ampliamente extendidas en las plantaciones de café.

¿Por qué es importante?

La agricultura regenerativa ofrece una oportunidad transformadora para el sector cafetero. Estas prácticas desempeñan un papel clave en la mitigación y adaptación al cambio climático, al tiempo que mejoran la biodiversidad, optimizan los servicios ecosistémicos y refuerzan la resiliencia de los sistemas de cultivo del café. Al promover suelos más saludables, un mejor ciclo de nutrientes y una mayor diversidad vegetal, los métodos regenerativos pueden aumentar la captura de carbono tanto por encima como por debajo del suelo y reducir las emisiones de gases de efecto invernadero.

En 2023, la Sustainable Agriculture Initiative (SAI) propuso una definición alineada con la industria: *la agricultura regenerativa es un enfoque agrícola basado en resultados que protege y mejora la salud del suelo, la biodiversidad, el clima y los recursos hídricos, al tiempo que mejora los medios de vida de los agricultores.*

Entre las prácticas fundamentales relevantes para el sector cafetero se incluyen:

- Minimizar la alteración del suelo
- Cubrir el suelo de forma permanente (por ejemplo, con cultivos de cobertura, mantillo o residuos).
- Agroforestería
- Setos y barreras verdes
- Barreras ribereñas
- Gestión del estiércol y los nutrientes (incluidos el compost, los fertilizantes orgánicos y el biocarbón)
- Manejo integrado de plagas (por ejemplo, control biológico)
- Riego eficiente
- Buenas prácticas agrícolas (por ejemplo, poda, renovación, variedades resistentes)

Es importante reconocer que la implementación de ciertas prácticas, como la renovación a gran escala o la distribución de compost, requiere coordinación y recursos que pueden superar la capacidad de los agricultores individuales. Por lo tanto, la flexibilidad, la colaboración y las estrategias adaptadas a cada contexto son fundamentales para una adopción realista y eficaz.

Cómo apoya la SSCP la implementación hasta 2030



Responsabilidad y transparencia: recopila datos sobre la adopción de prácticas regenerativas y la escala de implementación en las zonas de cultivo de café, en consonancia con las iniciativas existentes.



Alianzas público-privadas (APP): Apoya proyectos piloto que prueban técnicas regenerativas innovadoras. Integra enfoques regenerativos en proyectos de impacto colaborativo para abordar de manera integral los retos de sostenibilidad.



Aprendizaje entre pares e intercambio de conocimientos: facilita el intercambio de buenas prácticas y enfoques sobre cómo fomentar la adopción generalizada de prácticas regenerativas de acuerdo con los contextos locales. Cofinancia estudios de impacto sobre los efectos de la agricultura regenerativa en los servicios ecosistémicos (por ejemplo, con organizaciones de certificación e instituciones de investigación). Apoya el desarrollo de publicaciones temáticas y guías para trasladar la investigación a la práctica.



Diálogo sobre políticas y colaboración internacional: Defensores de la integración de la agricultura regenerativa en las agendas políticas nacionales y locales.



Contribuciones de los miembros para 2030



Microempresas y pequeñas y medianas empresas:

- Explorar alianzas y modalidades de abastecimiento a partir de programas de sostenibilidad para promover la agricultura regenerativa dentro de la cadena de suministro de la empresa.
- Participar en proyectos de impacto colaborativo o de semillas (Seed y Collaborative Impact Projects) liderados por el SSCP o proyectos similares que promuevan la agricultura regenerativa.
- Participar activamente en actividades de aprendizaje entre pares y formación sobre agricultura regenerativa ofrecidas por la SSCP u otros actores.

Grandes empresas y actores clave:

Se espera que las empresas adopten medidas en una parte sustancial de su abastecimiento de café, posiblemente mediante un enfoque gradual, ya sea a nivel intermedio o avanzado:

Nivel intermedio:

Las empresas buscan de forma proactiva abastecerse de café producido mediante agricultura regenerativa y demuestran su ambición de aumentar continuamente sus volúmenes de abastecimiento, con el objetivo final de abastecerse íntegramente de café procedente de la agricultura regenerativa.

Nivel avanzado:

Además del nivel intermedio, las empresas implementan estrategias claras para, en última instancia, abastecerse íntegramente de café procedente de la agricultura regenerativa.

Factores externos:

Hay factores sistémicos que escapan al control directo de los miembros de la SSCP y que pueden afectar a los resultados, lo que subraya la importancia de las respuestas coordinadas y la participación política, como por ejemplo:

- La falta de derechos de tenencia de la tierra de los agricultores, lo que impide el compromiso a largo plazo necesario para la agricultura regenerativa;
- Influencia limitada en las prácticas de cultivo de los proveedores no directos;
- La falta de acceso al mercado o de demanda de productos no cafeteros procedentes de la agroforestería;
- El cambio climático.
- La falta de aceptación de nuevas prácticas por parte de los agricultores.

La definición de lo que se considera agricultura regenerativa en el sector cafetero aún no está finalizada. Sin embargo, los ejemplos de buenas prácticas mencionados anteriormente sirven como orientación actual.



Ambición 5: La producción de café aspira a alcanzar un balance neto de emisiones cero, en consonancia con los objetivos climáticos globales.

¿Por qué es importante?

El sector cafetero se enfrenta a una amplia gama de retos relacionados con el clima, que van desde las emisiones generadas durante la producción, el procesamiento y el transporte, hasta los crecientes efectos del cambio climático en los rendimientos y la viabilidad de las explotaciones agrícolas. Para salvaguardar la viabilidad a largo plazo del sector, es necesario adoptar medidas urgentes para descarbonizar la cadena de valor del café, en consonancia con el Acuerdo de París y su objetivo de 1,5 °C para 2050 como meta a largo plazo.

Para alcanzar las emisiones netas cero es necesario adoptar un doble enfoque: aplicar medidas de efecto rápido (por ejemplo, optimizar la logística, mejorar el uso de la energía) como acciones a corto plazo para 2030, al tiempo que se invierte en soluciones sistémicas a largo plazo que eviten consecuencias negativas no deseadas, especialmente a nivel de las explotaciones agrícolas.

Muchas empresas se encuentran en diferentes etapas de la transición. Algunas ya están adoptando objetivos basados en la ciencia o impulsando iniciativas específicas para su sector, mientras que otras están empezando a mapear sus emisiones. Innovaciones como el biocarbón elaborado a partir de cáscaras de café son prometedoras para reducir las emisiones en la cadena de suministro («in-setting»).

Cómo apoya la SSCP la implementación hasta 2030



Responsabilidad y transparencia: selecciona y comparte buenas prácticas en materia de acción climática, con especial énfasis en las emisiones de alcance 3.



Alianzas público-privadas (APP): cofinancia proyectos de impacto colaborativo y proyectos de semilla destinados a la descarbonización y la resiliencia climática. Apoya las asociaciones con socios locales en los países productores para implementar estrategias de mitigación y adaptación al clima.



Aprendizaje entre pares e intercambio de conocimientos: organiza eventos de aprendizaje centrados en la mitigación del cambio climático y la descarbonización. Facilita el desarrollo de factores de emisión compartidos y, potencialmente, herramientas de contabilidad de gases de efecto invernadero (GEI) a nivel de explotación agrícola, basándose en las mejores prácticas de otros sectores como el del cacao (véase el «Manual de contabilidad de GEI para el cacao», de Quantis, WCF y los miembros del Grupo de Trabajo SBTi de WCF).



Diálogo sobre políticas y colaboración internacional: Participa en diálogos sobre políticas regionales y mundiales para promover el liderazgo climático del sector y explorar sinergias con otros sectores de productos básicos.



Contribuciones de los miembros para 2030



Micro, pequeñas y medianas empresas:

- Realizan evaluaciones internas para identificar oportunidades de reducir [las emisiones de alcance 3](#).
- Invertir en el desarrollo de capacidades internas relacionadas con la reducción de las emisiones de Alcance 3 (por ejemplo, participación en eventos de aprendizaje entre pares, grupos de trabajo, organizados por la SSCP o similares);
- Identificar y, cuando sea posible, aplicar medidas de mitigación a corto y largo plazo.
- Explorar proyectos colaborativos de descarbonización.

Grandes empresas y actores clave:

Se espera que las empresas tomen medidas a nivel intermedio o avanzado:

Nivel intermedio:

- Evaluar y cuantificar las emisiones de las principales fuentes de café dentro de la cadena de valor.
- Identificar tanto medidas tangibles de resultados rápidos como estrategias de reducción de emisiones a largo plazo, centrándose en la reducción de las emisiones de alcance 3.
- Invertir en capacidad interna para la reducción de emisiones, así como colaborar con los socios de la cadena de suministro mediante alianzas, colaboración e inversiones potenciales.

Nivel avanzado:

- Comprometerse con objetivos basados en la ciencia (SBTi) a corto y largo plazo, con informes que demuestren el cumplimiento.
- Invertir en capacidad interna para la reducción de emisiones, así como colaborar con sus socios de la cadena de suministro, especialmente con los miembros de la SSCP que son micro, pequeñas y medianas empresas, a través de asociaciones, colaboración e inversiones potenciales.

Factores externos:

Los factores sistémicos que escapan a la influencia directa de los miembros de la SSCP pueden afectar a los resultados, lo que subraya la importancia de las respuestas coordinadas y la participación en las políticas, como por ejemplo:

- Esfuerzos o alianzas limitadas en todo el sector para coordinar la evaluación exhaustiva de las emisiones de alcance 3 en la cadena de valor del café;
- La falta de herramientas, métricas y marcos estandarizados específicos para realizar un seguimiento de las emisiones de carbono en la cadena de valor del café puede retrasar el progreso general del sector hacia la reducción de carbono.
- Riesgo de consecuencias negativas no deseadas a nivel de las fincas (por ejemplo, exclusión de los agricultores debido a las normas de emisión).



Ambición 6: El café se adquiere utilizando normas y programas que garantizan de forma transparente métodos de cultivo sostenibles.

¿Por qué es importante?

Los programas de abastecimiento sostenible son instrumentos clave para lograr un sector cafetero sostenible. Permiten una mejor gestión de los riesgos, mejoran la trazabilidad de la cadena de suministro, garantizan el cumplimiento de los códigos, normas y reglamentos establecidos y apoyan a los agricultores mediante una mayor visibilidad y responsabilidad.

Para realizar un seguimiento de los avances hacia este objetivo, la SSCP supervisará los flujos de café y tratará de aumentar los niveles de transparencia en todos los programas de abastecimiento utilizados.

Para obtener más detalles sobre los programas aceptados, consulte las Notas técnicas.

Cómo apoya la SSCP la implementación hasta 2030



Responsabilidad y transparencia: Desarrolla recursos y herramientas destinados a fomentar la evaluación comparativa de todo el sector, la armonización normativa y la eficiencia general de los programas de abastecimiento (por ejemplo, herramientas de evaluación de riesgos), basándose en asociaciones internacionales (GCP, ISEAL, ITC, etc.).



Alianzas público-privadas (APP): Cofinancia la mejora, el desarrollo y la puesta en marcha de proyectos innovadores de abastecimiento para microempresas y pequeñas y medianas empresas (por ejemplo, vinculando las normas y las herramientas de trazabilidad con el impacto y los beneficios para las explotaciones agrícolas).



Aprendizaje entre pares e intercambio de conocimientos: facilita el aprendizaje acelerado entre los miembros mediante intercambios sobre sistemas y herramientas de abastecimiento.



Diálogo sobre políticas y colaboración internacional: armoniza los programas y prácticas de abastecimiento con el marco normativo y de gobernanza local (por ejemplo, leyes y ordenanzas locales para la producción de café orgánico/sostenible, incluido el manejo de plagas).



Contribuciones de los miembros para 2030



Microempresas y pequeñas y medianas empresas:

- Compartir datos sobre los volúmenes de abastecimiento de café y las herramientas utilizadas (por ejemplo, etiquetas, códigos, normas o enfoques sistémicos equivalentes) con la Oficina de Coordinación.
- Participar activamente en las actividades de la SSCP para fortalecer las capacidades internas en materia de prácticas de abastecimiento sostenible.
- Explorar y poner a prueba planes de abastecimiento que aborden de manera eficaz los principales retos descritos en la Hoja de Ruta de la SSCP.

Grandes empresas y actores clave:

Se espera que las empresas tomen medidas en una parte sustancial de su abastecimiento de café, posiblemente mediante un enfoque gradual, ya sea en el nivel intermedio o avanzado:

Nivel intermedio:

Una parte sustancial del abastecimiento de café debe basarse en prácticas agrícolas sostenibles que se ajusten a un programa reconocido por el Mecanismo de Equivalencia de la GCP, y los volúmenes anuales correspondientes se comunicarán a la GCP y la SSCP se divulgarán en formato agregado para su presentación en el informe anual de la SSCP.

Nivel avanzado:

Una parte sustancial del abastecimiento de café debe basarse en prácticas agrícolas sostenibles que se ajusten a un programa de sostenibilidad que cumpla con el Código de Buenas Prácticas de ISEAL o que demuestre una garantía e impacto equivalentes mediante una verificación independiente. La alineación con ISEAL se considera un punto de referencia y una aspiración líder para el sector (véase: [Códigos de Buenas Prácticas de ISEAL](#)). Los volúmenes anuales correspondientes se divulgarán de forma desglosada en el informe anual de la SSCP.

Factores externos:

En el proceso de alcanzar este objetivo y cumplir con los niveles establecidos, los miembros pueden enfrentar diversos factores externos u obstáculos, tales como:

- Escasez de suministro de café sostenible, verificado y certificado
- La incertidumbre normativa puede retrasar la alineación entre los programas de abastecimiento.
- Las micro, pequeñas y medianas empresas pueden enfrentarse a barreras de coste y tiempo a la hora de poner a prueba y desarrollar nuevos enfoques de abastecimiento.



Seguimiento, evaluación y aprendizaje

Para realizar un seguimiento del progreso hacia los compromisos de 2030, es esencial contar con un marco sólido de seguimiento, evaluación y aprendizaje (MEL). Especialmente al inicio de la asociación SSCP, es de suma importancia evaluar el compromiso de los miembros dentro de las diversas categorías y en todos los temas de sostenibilidad definidos a través de las ambiciones de la Hoja de Ruta.

La evaluación de referencia prevista para 2026 permitirá identificar las deficiencias y, cuando sea necesario, adaptar las estrategias tanto de la SSCP como de los miembros individuales a los nuevos retos.

Sin un MEL sólido y fuerte, los esfuerzos de sostenibilidad corren el riesgo de fragmentarse o de no responder a las condiciones cambiantes de los países productores de café.

Para garantizar la credibilidad y el impacto colectivo, el SSCP propone un enfoque de rendición de cuentas basado en la presentación periódica de informes sobre los progresos realizados y el intercambio transparente de datos con la Oficina de Coordinación del SSCP. La Oficina supervisa este proceso y anima a los miembros a abordar las deficiencias e identificar oportunidades para acelerar el aprendizaje y la mejora continua.

Además, la Oficina de Coordinación tiene la tarea de informar a la Junta sobre la participación general de los miembros y destacar los riesgos potenciales de comportamientos oportunistas en caso de falta de compromiso con la cultura de mejora continua y el intercambio de experiencias basado en la confianza de la SSCP.

Por lo tanto, el marco MEL del SSCP está diseñado para equilibrar el rigor con la practicidad, minimizar la carga de presentación de informes y permitir un aprendizaje de valor añadido para todos los tipos de miembros, con un enfoque particular en la rentabilidad, el intercambio y la colaboración.

Los pilares del MEL

Los siguientes pilares clave del MEL (seguimiento, evaluación y aprendizaje) están diseñados para reforzarse y complementarse mutuamente.

Encuestas a los miembros: evaluación inicial y evaluación intermedia

Para medir de forma fiable los avances en la implementación de la Hoja de Ruta 2030, la SSCP llevará a cabo dos encuestas principales a los miembros:

a. Evaluación de referencia (2026):

A través de una encuesta a los miembros en 2026, la Oficina de Coordinación recopilará datos de todos los miembros sobre su participación actual y prevista en las seis ambiciones, así como su interés en iniciativas colaborativas y precompetitivas. Todos los miembros acuerdan compartir estos datos en su totalidad con la Oficina de Coordinación de forma confidencial. Siempre que sea posible, los miembros podrán basarse en los marcos de información existentes, siempre que la información sea totalmente accesible para la Oficina de Coordinación (por ejemplo, SBTi).

b. Revisión intermedia (2028):

Una segunda encuesta a los miembros en 2028 proporcionará información clave sobre los progresos realizados, al tiempo que identificará posibles lagunas, deficiencias y oportunidades para reforzar aún más las ambiciones de la Hoja de Ruta. En combinación con otras evaluaciones realizadas por la Oficina de Coordinación, bajo la orientación estratégica de la Junta Directiva de la SSCP, los resultados servirán de base para los debates de los miembros en 2029 sobre la elaboración de una Hoja de Ruta para después de 2030.

Seguimiento de proyectos

El seguimiento de los proyectos cofinanciados con la SECO constituirá otra fuente importante de información para supervisar los avances en la Hoja de Ruta y la participación de los miembros en las seis ambiciones. Los proyectos se alinearán explícitamente con las ambiciones de la Hoja de Ruta, y su financiación y posterior presentación de informes ayudarán a los miembros a mejorar continuamente su compromiso con las seis ambiciones y los niveles correspondientes.

Evaluaciones colaborativas del impacto

Más allá del seguimiento y la evaluación, la SSCP tiene como objetivo fomentar un sistema orientado al aprendizaje que promueva la innovación y la adaptación continuas. Al institucionalizar una cultura de aprendizaje y gestión adaptativa, los miembros de la SSCP pueden perfeccionar periódicamente sus estrategias, garantizando que las intervenciones sigan siendo eficaces y respondan a las realidades socioeconómicas y ambientales en constante evolución.



Resumen de los pilares MEL

Pilar MEL	Objetivo	Resultados clave
Encuestas a los miembros: evaluación de referencia (2026)	Recopilar datos sobre la participación actual y prevista en seis ambiciones; evaluar el interés en los esfuerzos de colaboración; utilizar los marcos de información existentes siempre que sea posible e informar sobre la precisión potencial de las contribuciones de los miembros.	Datos de referencia sobre el potencial de participación y colaboración.
Encuestas a los miembros: revisión intermedia (2028)	Evaluar los avances, identificar las deficiencias y oportunidades; informar sobre las discusiones relativas a la Hoja de Ruta posterior a 2030.	Informe de progreso con las deficiencias identificadas y las recomendaciones.
Seguimiento de proyectos	Seguir los avances de los proyectos cofinanciados por SECO; garantizar que los proyectos se ajusten a los objetivos de la hoja de ruta; apoyar a los miembros para que mejoren su compromiso.	Informes de seguimiento de proyectos; niveles actualizados de compromiso de los miembros.
Evaluaciones colaborativas del impacto	Fomentar la innovación y la adaptación continuas; perfeccionar las estrategias para seguir siendo eficaces y responder a las condiciones socioeconómicas y medioambientales cambiantes.	Estrategias refinadas y prácticas de gestión adaptativas.

Principios rectores para el MEL

Coordinación estratégica con plataformas e iniciativas existentes: la SSCP reconoce las herramientas y estructuras de rendición de cuentas ya existentes y se compromete a coordinar el diseño del MEL con el de otros actores del sector, aprovechando la coincidencia en la composición de sus miembros.

Sin duplicación de informes: la SSCP eximirá a los miembros de la presentación de informes redundantes si ya están enviando datos a través de mecanismos reconocidos (por ejemplo, informes anuales del GCP, seguimiento del SBTi, diligencia debida alineada con el CSRD).

Confidencialidad: Todos los datos de los miembros se tratarán con los más altos estándares de confidencialidad. SSCP solo publicará información agregada y anonimizada, a menos que se conceda explícitamente el consentimiento individual.

Enfoque en el aprendizaje: El objetivo del MEL no es evaluar a los miembros individuales, sino generar conocimientos compartidos, identificar obstáculos para el impacto y apoyar la planificación adaptativa. El marco está diseñado para ayudar a los miembros a mejorar con el tiempo, no para «clasificar» el rendimiento.

Apoyo a capacidades diversas: El sistema MEL ofrecerá opciones de presentación de informes por niveles, orientación práctica y plantillas, con especial atención a las pymes.



Comunidad de práctica (CoP) de MEL

Un sistema MEL sólido requiere un intercambio dinámico entre los profesionales de todas las categorías de miembros y la oportunidad de integrar y adaptar los aprendizajes de manera flexible. Por esta razón, se está creando una comunidad de práctica MEL, que también servirá como laboratorio viviente. Esta CoP se desarrollará y aplicará en estrecha colaboración con el sector de la investigación para utilizar estratégicamente los recursos científicos con el fin de aplicar eficazmente la Hoja de Ruta.

Características principales:

- Cuatro puntos de contacto anuales, incluyendo jornadas intensivas de un día sobre temas prioritarios;
- Facilitación rotativa por parte de los miembros de investigación, con la SSCP como secretaria;
- Formatos de participación híbridos y flexibles, que garantizan la inclusión de voces globales.
- Estrecha colaboración con socios de investigación para conectar con la evidencia científica y la innovación.

La CoP de MEL también ayudará a identificar los retos emergentes, supervisar la pertinencia de los indicadores y garantizar que el marco MEL siga respondiendo al contexto cambiante del sector cafetero.



ANEXO: Notas técnicas

Este anexo es un anexo complementario y explicativo diseñado para ilustrar y aclarar las ambiciones establecidas en la Hoja de Ruta de la SSCP. Proporciona un contexto detallado, definiciones y descripciones de cada ambición, incluyendo referencias relevantes, explicaciones de los métodos aplicados (cuando procede) y los enfoques de medición y los plazos propuestos para cada objetivo.

Como documento vivo, las Notas técnicas se actualizarán y perfeccionarán continuamente para reflejar las lecciones aprendidas en la práctica y los comentarios de los miembros de la SSCP y otras partes interesadas. Su objetivo principal es complementar la Hoja de Ruta haciendo que sus ambiciones sean más tangibles y viables, sin alterar el contenido acordado de la Hoja de Ruta en sí.

Ambición 1: Las familias agricultoras pueden reducir o incluso cerrar la brecha en sus ingresos para cubrir sus necesidades vitales. Al mismo tiempo, los trabajadores de las fincas cafeteras perciben al menos el salario mínimo y avanzan progresivamente hacia un salario digno.

Para lograr un nivel de vida digno para los caficultores y los trabajadores del café se requieren definiciones claras:

- El salario digno es el salario mensual que una persona debe ganar para contribuir a un nivel de vida digno.
- El ingreso vital es el ingreso neto anual total de un hogar, incluidos los ingresos agrícolas y no agrícolas necesarios para alcanzar un nivel de vida digno.
- La brecha de ingreso vital, que pretendemos reducir, es la diferencia entre los ingresos reales que obtienen los hogares agrícolas y el punto de referencia del ingreso vital (es decir, los ingresos necesarios para alcanzar un nivel de vida digno).

La ambición es reducir, o incluso cerrar, la brecha de ingreso vital para todos los hogares agrícolas. La distinción entre cerrar y reducir la brecha de ingreso vital y salario digno aborda la [narrativa y los indicadores inclusivos de ingreso vital alineados con LICOP](#), entendiendo que «los objetivos que prometen que el 100 % de los agricultores alcanzarán un ingreso vital incentivan el abandono de los más vulnerables, ya que es poco probable que alcancen el punto de referencia de ingreso vital debido a factores que escapan al control del programa».

En cuanto a los trabajadores agrícolas, los trabajadores permanentes de las grandes explotaciones están en mejor posición para

conseguir salarios más altos que los trabajadores temporales de las explotaciones más pequeñas. El objetivo es que tanto los trabajadores fijos como los temporales ganen, como mínimo, el salario mínimo.

Sin embargo, para ir más allá de la consecución de este salario mínimo, los miembros del SSCP tratan de reducir la brecha salarial de todos los trabajadores, con el fin último de alcanzar un salario digno.

Actividades

Reducir la brecha de ingresos y de salario digno requiere un enfoque coordinado y multilateral, en el que participen actores tanto del sector público como del sector privado. La SSCP promueve una combinación inteligente de intervenciones, con la expectativa de que los miembros de la cadena de suministro colaboren de forma estratégica en varios ámbitos de influencia:

- Garantizar mejores precios e incentivos financieros: promover mecanismos de fijación de precios justos y transparentes, como ofrecer primas o bonificaciones que contribuyan a mejorar los ingresos, fomentar prácticas de adquisición responsables y mecanismos de estabilización en caso de precios bajos del café, vincular directamente los precios a los índices de ingreso vital, etc.
- Diversificar los ingresos: Fomentar y facilitar actividades generadoras de ingresos no agrícolas para estabilizar los ingresos familiares y reducir la dependencia exclusiva del café.
- Mejorar los rendimientos de cultivo: proporcionar asistencia técnica, formación y acceso a insumos para impulsar la productividad agrícola dentro de límites sostenibles, etc.
- Reducir los costes de producción y de los hogares: apoyar prácticas agrícolas más eficientes, reducir los costes de los insumos, ofrecer acceso a servicios asequibles, etc.



- Evaluar los riesgos relacionados con los ingresos dignos y los salarios en los principales países de origen, mitigarlos y supervisar los progresos.
- Actuar sobre las condiciones habilitadoras: incluyendo el desarrollo de infraestructuras, el acceso a los mercados, las estrategias de adaptación al clima y los esfuerzos de creación de capacidades.

Para evaluar la contribución de los miembros, la SSCP tendrá en cuenta tanto los proyectos ejecutados directamente por las empresas como los que se llevan a cabo a través de los mecanismos de financiación establecidos por la SSCP.

La SSCP también se basa en asociaciones con ONG, instituciones de investigación y el sector público para aprovechar las redes, los conocimientos especializados y los recursos.

Medición del ingreso digno

Para evaluar el impacto de las iniciativas relacionadas con el ingreso digno, incluido el conocimiento de los ingresos familiares, los factores que contribuyen a ellos y sus consecuencias, se suelen utilizar diversas metodologías. Si bien esta diversidad metodológica refleja un gran interés sectorial, también da lugar a iniciativas fragmentadas e ineficiencias. La realización de diferentes estudios relacionados con el ingreso y el salario digno en los mismos países, sin coordinación, utilizando metodologías divergentes y sin compartir datos, da lugar a una recopilación de datos aislada, a la pérdida de oportunidades de colaboración y a un aumento de los costes generales para el sector. Estas ineficiencias sectoriales se ven agravadas por el problema de los «aprovechados», que consiste en que las organizaciones pueden basarse en datos disponibles públicamente sin contribuir a su generación. Esto desalienta la colaboración y conduce a la duplicación de esfuerzos, a menudo con una comparabilidad limitada de los resultados de los estudios.

Por lo tanto, la SSCP busca unir fuerzas y propone un enfoque conjunto basado en datos en determinados países:

- Utilizar metodologías armonizadas y compatibles.
- Garantizar que los resultados sean ampliamente accesibles y aplicables
- Utilizar los recursos de manera eficiente mediante la financiación conjunta de los miembros de la SSCP y otros actores del sector
- Siempre que sea factible, agrupar los estudios para abarcar, en un solo esfuerzo, los estudios de ingresos reales de los hogares junto con los puntos de referencia de ingreso digno y, potencialmente, el precio de referencia de ingreso digno (Living Income Reference Price) u otros.

Dada la similitud de los datos entre los distintos tipos de estudios, combinar esfuerzos es eficiente y rentable. Con este espíritu, la SSCP colabora con las principales partes interesadas para realizar estos estudios de forma conjunta, incluidos sus miembros, socios y otros actores en el sector. El sector de investigación de la SSCP generará pruebas y fomentará la colaboración mediante la realización de estudios y la participación de colegas del Sur Global.

Para participar en los estudios, los miembros de la cadena de suministro deberán contribuir con financiación, garantizar que se pueda entrevistar a una muestra de agricultores de su cadena de suministro y estar dispuestos a compartir los resultados. Los datos solo se publicarán a nivel agregado. Cada miembro participante de la cadena de suministro recibirá un dossier con las cifras correspondientes a sus cadenas de suministro. Las ONG proporcionarán apoyo in situ y acceso a sus intervenciones.

Métodos y referencias

Los ingresos y salarios dignos se derivan del costo de un nivel de vida digno, determinado mediante metodologías reconocidas. Existen varias metodologías de este tipo, y la SSCP apoyará los esfuerzos existentes para utilizar metodologías armonizadas con el fin de comprender y mejorar los

ingresos y salarios dignos en todo el sector. Ejemplos de estos esfuerzos de colaboración son los realizados por el [Grupo de Trabajo Público-Privado de la OIC sobre ingresos dignos y prósperos](#) y las plataformas nacionales afiliadas al GCP.

En los estudios relacionados con los ingresos y salarios dignos, las metodologías armonizadas, validadas por múltiples actores, permiten comparar los resultados:

- [La metodología de ingresos familiares](#) ayuda a identificar los ingresos reales de los hogares agrícolas y
- [los índices de referencia de ingreso vital \(Living Income Benchmark LIB\)](#) desarrollados por el Instituto de Investigación Anker determinan cuánto deben ganar los hogares para alcanzar un ingreso vital.

Al comparar el punto de referencia de ingreso vital (LIB, “debería ser”) con los datos reales de ingresos (“es”), podemos identificar la brecha de ingresos y de salario digno.

Utilizando el conjunto de datos resultante e incluyendo puntos de datos adicionales, es posible calcular un precio de referencia de los ingresos dignos (LIRP) basado en la metodología del comercio justo. La “Living Income Community of Practice” recopila además conocimientos metodológicos a los que recurrir. Para llevar a cabo cualquiera de estos estudios, buscaremos orientación, apoyo y colaboración con entidades asociadas, como Sustainable Food Labs y ICO Living and Prosperous Income Taskforce.



Medición

La implementación de proyectos en diferentes niveles clave se medirá principalmente a través del seguimiento de proyectos de la SSCP.

La participación en los estudios se supervisará a través de la coordinación y orientación del proceso de investigación por parte de la SSCP. En el caso de los estudios realizados independientemente de la SSCP, se espera que los miembros informen por sí mismos sobre los estudios que han realizado o apoyado.

Calendario

A partir de agosto de 2025, ya se han planificado los siguientes estudios (véase la tabla siguiente). De cara al futuro, la SSCP propone llevar a cabo un estudio integrado por país/región y período seleccionados, que abarque la recopilación de datos necesarios para determinar los ingresos reales de los hogares, el índice de referencia de ingresos dignos (LIB) y, potencialmente, el precio de referencia de ingreso digno (LIRP). Se pueden integrar esfuerzos adicionales en la siguiente planificación preliminar.

Año	Estudio	Responsable
2026	CHIS (línea de base)	SSCP
2028	CHIS	SSCP

Otros países (por confirmar): Vietnam, Indonesia. En coordinación con Sustainable Food Labs y ICO Living and Prosperous Income Taskforce.

Ambición 2: Los riesgos para los derechos humanos, como el trabajo infantil y el trabajo forzoso, se abordan mediante procesos eficaces de diligencia debida.

Los retos en materia de derechos humanos en el sector cafetero están profundamente arraigados en vulnerabilidades estructurales como la pobreza, el empleo informal, el acceso limitado a la educación y la débil aplicación de la ley. Estos factores sistémicos requieren soluciones coordinadas y a largo plazo que vayan más allá de la acción individual de las empresas.

Aunque solo es un requisito en una fase avanzada, se anima a todos los miembros a alinearse con los marcos y sistemas nacionales para garantizar la eficiencia y la eficacia de los esfuerzos de diligencia debida.

La alineación con los marcos nacionales puede lograrse mediante la aplicación de las siguientes medidas:

- Alinear los indicadores y herramientas utilizados en los sistemas de monitoreo privados con los de los marcos nacionales para aumentar la coherencia;
- Apoyar el desarrollo y la aplicación de protocolos de intercambio de datos que faciliten la interoperabilidad entre los sistemas privados y públicos.
- Colaborar en el uso de identificadores únicos de hogares, cuando sea aplicable, para evitar solapamientos y lagunas en los datos de seguimiento.
- Proporcionar comentarios sobre los indicadores nacionales de seguimiento para mejorar la alineación con las realidades sobre el terreno y las prácticas de las empresas.
- Compartir los resultados de la evaluación de

riesgos con los organismos públicos pertinentes para permitir intervenciones específicas y coordinadas.

- Facilitar la derivación de los casos identificados de trabajo infantil o forzoso de los sistemas privados a los servicios públicos de protección social y reparación.
- Implicaciones estratégicas para los miembros de la SSCP:
- La colaboración público-privada es esencial: ninguna empresa puede resolver por sí sola los problemas estructurales relacionados con los derechos laborales. Un sistema creíble de debida diligencia en materia de derechos humanos debe contribuir a las iniciativas de acción colectiva y lideradas por el gobierno.
 - Ir más allá del cumplimiento: se espera que los miembros no solo cumplan los requisitos legales, sino que adapten sus sistemas de debida diligencia a las prioridades nacionales y los objetivos de desarrollo a largo plazo.
 - Transparencia y rendición de cuentas: compartir datos y alinearse con los sistemas y marcos públicos mejora la supervisión gubernamental y la credibilidad de los esfuerzos privados.
 - Compromiso continuo: la alineación no es una tarea puntual. Requiere una retroalimentación continua, adaptación y cooperación sostenida con las instituciones públicas y las comunidades afectadas.

Métodos y referencias

La SSCP anima a sus miembros a basar sus esfuerzos de HRDD en marcos y normas reconocidos internacionalmente, entre los que se incluyen:

- [Los Principios Rectores de las Naciones Unidas sobre las Empresas y los Derechos Humanos \(UNGPs\)](#), que establecen la responsabilidad corporativa de respetar los derechos humanos



- La [Guía de la OCDE sobre debida diligencia para una conducta empresarial responsable](#), que proporciona medidas prácticas para integrar el HRDD en las operaciones empresariales.
- [Los Principios Generales y Directrices Operativas para la Contratación Justa de la Organización Internacional del Trabajo](#)
- [Cumplimiento en cadenas de suministro del Departamento de Trabajo de EE. UU.](#)

Al alinearse con estos marcos y comprometerse con el nivel de ambición adecuado, los miembros de la SSCP pueden contribuir de manera significativa a la erradicación del trabajo infantil y forzoso en las cadenas de suministro de café, al tiempo que construyen cadenas de valor más resilientes, inclusivas y sostenibles.

Medición

Los datos se recopilarán cada dos años a través de los informes de los miembros y se consolidarán para garantizar la confidencialidad y la comparabilidad. Las mejoras en la calidad de los datos, la cobertura del sistema, las tasas de detección y los esfuerzos de remediación serán indicadores clave del progreso a lo largo del tiempo.

Calendario

A principios de 2026 se llevará a cabo una encuesta de referencia para recopilar datos sobre los indicadores clave. Los miembros que informen sobre los indicadores clave cada dos años permitirán medir y evaluar el progreso de los miembros en todos los niveles.

Ambición 3: La producción de café no contribuye a la deforestación y promueve activamente la restauración de ecosistemas forestales degradados y otros ecosistemas relevantes.

Definiciones:

Definición de bosque: La FAO, así como la Accountability Framework Initiative, definen los bosques como «tierras que abarcan más de 0,5 hectáreas con árboles de más de 5 metros de altura y una cobertura de copas superior al 10 %, o árboles capaces de alcanzar estos umbrales in situ. No incluye las tierras que se utilizan predominantemente para la agricultura u otros usos. Los bosques incluyen los bosques naturales y las plantaciones de árboles». La diferencia entre las definiciones radica en que la FAO incluye las plantaciones de árboles, mientras que la AFI se centra en los bosques naturales. Véase la definición de bosque de la FAO en [el FRA 2000 sobre definiciones de bosque y cambio forestal](#) o [Accountability Framework](#). La definición utilizada en la Hoja de Ruta de la SSCP incluye las plantaciones de árboles en la definición de bosques para garantizar la alineación con EUDR.

Definición de conversión: Pérdida de un ecosistema natural como resultado de su sustitución por la agricultura u otro uso del suelo, o debido a un cambio profundo y sostenido en la composición, estructura o función de las especies de un ecosistema natural.

- La deforestación es una forma de conversión (conversión de bosques naturales).
- La conversión implica una degradación grave y prolongada o la introducción de prácticas de manejo que provocan un cambio profundo y duradero en la composición, la estructura o la función de las especies del ecosistema.
- Un cambio en los ecosistemas naturales que se ajuste a esta definición se considera conversión, independientemente de si es legal o no.

Definición de deforestación:

- Para el cumplimiento del EUDR: La conversión de bosques para uso agrícola, ya sea inducida por el ser humano o no ([FAQ-Deforestation Regulation_EN.pdf](#)).
- Para la presentación de informes según la AFI: Pérdida de bosque natural como resultado de: (i) la conversión a uso agrícola u otro uso no forestal del suelo; (ii) la conversión a plantación de árboles; o (iii) la degradación grave y sostenida (Accountability Framework).

Definición de degradación: Cambios dentro de un ecosistema natural que afectan de manera significativa y negativa a su composición, estructura y/o función y reducen la capacidad del ecosistema para suministrar productos, apoyar la biodiversidad y/o prestar servicios ecosistémicos ([Marco de rendición de cuentas](#)).

Definición de degradación forestal: Adopta diferentes formas, especialmente en formaciones forestales abiertas, y se deriva principalmente de actividades humanas como pastoreo excesivo, sobreexplotación (para leña o madera), incendios repetidos, o de ataques de insectos, enfermedades, parásitos vegetales u otras fuentes naturales como los ciclones (véase [FRA 2000 sobre las definiciones de bosque y cambio forestal](#) para obtener información más detallada).

Definición de restauración: proceso de asistencia en la recuperación de un ecosistema, y sus valores de conservación asociados, que ha sido degradado, dañado o destruido ([Accountability Framework](#))



Definición de restauración forestal: Establecimiento artificial de bosques en tierras que antes tenían bosques (véase [FRA 2000 sobre las definiciones de bosque y cambio forestal y Landscape](#) para obtener información más detallada).

Métodos y referencias

Los proyectos de impacto colaborativo de la SSCP consisten en establecer alianzas entre regiones, pero también dan lugar a proyectos de paisajes sostenibles centrados en una región o jurisdicción. Los paisajes sostenibles se basan en la colaboración entre múltiples actores del sector privado, público y civil, lo que garantiza que las soluciones de sostenibilidad sean escalables y estén integradas a nivel local. Estas iniciativas establecen, supervisan y evalúan los objetivos de sostenibilidad, clima y conservación forestal a nivel jurisdiccional. Al fomentar la gobernanza de múltiples partes interesadas y armonizar los esfuerzos de los sectores público y privado, los enfoques paisajísticos garantizan la diversidad de aportaciones y la apropiación de las iniciativas de sostenibilidad, y apoyan el cumplimiento de las normativas internacionales y nacionales. Se puede encontrar más información en la convocatoria de impacto colaborativo de la SSCP (Collaborative Impact Call).

Trazabilidad: El requisito de los niveles intermedio y avanzado de «Garantizar que los costes de implementación del sistema de trazabilidad no recaigan en los agricultores» significa que las empresas son responsables de hacer realidad la trazabilidad proporcionando servicios de cartografía a los agricultores o las herramientas necesarias para que los agricultores, cooperativas y extensionistas cartografíen las explotaciones, de modo que los costes no tengan que ser sufragados por los agricultores. Los servicios mencionados también pueden ser proporcionados por prestadores de servicios en la cadena de valor del café.

Ambición 4: Las prácticas agrícolas regenerativas están ampliamente extendidas en las plantaciones de café.

Métodos y referencias

[Plataforma SAI](#) para la definición de alto nivel de la agricultura regenerativa y las prácticas regenerativas.

[Regenerative Coffee Scorecard | Rainforest Alliance, GCP – RegenCoffee Framework](#), una vez publicado, y otros programas de la empresa para un conjunto de prácticas regenerativas adaptadas al café.

Ambición 5: La producción de café aspira a alcanzar un balance neto de emisiones cero, en consonancia con los objetivos climáticos globales.

Definiciones:

Acuerdo de París: Documento legal completo establecido en 2015 y ratificado en 2016, al que actualmente se han comprometido 195 de 198 naciones (abril de 2025).

Definición de cero emisiones netas para 2050: Limitar el aumento de la temperatura media global muy por debajo de los 2 °C por encima de los niveles preindustriales y proseguir los esfuerzos «para limitar el aumento de la temperatura a 1,5 °C por encima de los niveles preindustriales».

Directrices del IPCC para los inventarios nacionales de gases de efecto invernadero: para aclarar la metodología sobre el uso de la tierra y las emisiones relacionadas con la agricultura.

Definición de emisiones de gases de efecto invernadero (GEI): La Convención Marco de las Naciones Unidas sobre el Cambio Climático reconoce siete gases de efecto invernadero: CO₂, CH₄, N₂O, HFC, PFC, SF₆ y NF₃.

Contabilización de las emisiones de GEI en virtud del Acuerdo de París: Existen múltiples procesos en el marco de la Convención Marco de las Naciones Unidas sobre el Cambio Climático para medir los avances en la reducción de las emisiones de GEI, entre ellos el balance global, en el marco del seguimiento de las contribuciones determinadas a nivel nacional, y a través del informe de evaluación del IPCC.

Protocolo de Gases de Efecto Invernadero (Protocolo GEI), en particular la Norma de Contabilidad y Presentación de Informes de la Cadena de Valor Corporativa (Alcance 3) y la Norma de Contabilidad y Presentación de Informes del Ciclo de Vida del Producto. Estas normas constituyen las directrices fundamentales para la evaluación de las emisiones de la cadena de valor.

Definición de los alcances 1, 2 y 3, basada en el Protocolo de GEI: La Norma Corporativa del Protocolo de GEI clasifica las emisiones de GEI de una empresa en tres «alcances». Las emisiones de Alcance 1 son emisiones directas procedentes de fuentes propias o controladas. Las emisiones de Alcance 2 son emisiones indirectas procedentes de la generación de energía comprada. Las emisiones de Alcance 3 son todas las emisiones indirectas (no incluidas en el Alcance 2) que se producen en la cadena de valor de la empresa que presenta el informe, incluidas las emisiones tanto upstream como downstream.

Iniciativa de Objetivos Basados en la Ciencia (Science Based Targets initiative, SBTi): Hasta ahora, la SBTi puede considerarse como la iniciativa más reconocida y completa a nivel mundial para que las empresas establezcan objetivos de reducción de carbono significativos y creíbles.

Ejemplos de sistemas de información: GRI (Global Reporting Initiative), SASB (Sustainability Accounting Standards Board), TCFD (Task Force on Climate-related Financial Disclosures), and ESRS (European Sustainability Reporting Standards).



Métodos y referencias

La capacidad corporativa en materia de descarbonización y reducción de emisiones puede variar significativamente en la cadena de valor del café y entre las empresas miembros de la SSCP. Mientras que algunas ya han estado trabajando en el tema de la reducción de emisiones, con enfoques estandarizados, incluyendo una estrategia de sostenibilidad corporativa y una evaluación interna de los alcances 1, 2 y 3, otras pueden estar en los inicios de su proceso de descarbonización corporativa. Por lo tanto, en lugar de proponer un enfoque formalizado para todos los miembros de la SSCP, los métodos y referencias que se indican a continuación describen ejemplos específicos para aumentar la capacidad e incentivar la descarbonización del sector en su conjunto:

Enfoque en las emisiones de Alcance 3

Dado que la mayoría de las emisiones de la cadena de valor del café se incluyen en el Alcance 3, especialmente a nivel de las fincas y en la logística upstream, las actividades pueden incluir las siguientes (sin carácter exclusivo):

- Recopilación de datos basados en actividades, cuando sea posible (por ejemplo, uso de fertilizantes, métodos de procesamiento, distancias de transporte).
- Uso de factores de emisión relevantes a nivel regional o, cuando no estén disponibles, valores aproximados de cultivos comparables (por ejemplo, cacao o té), hasta que se disponga de valores específicos del sector.
- Utilización de datos a nivel de explotación agrícola o jurisdiccional, cuando sea posible, para refinar las estimaciones y apoyar medidas específicas.

Más orientación sobre SBTi:

Las mejores prácticas intermedias para la acción climática de las micro, pequeñas y medianas empresas pueden encontrarse en diversos recursos, incluidos los servicios de SBTi, los estudios de caso de

SBTi sobre datos de emisiones y otras publicaciones relevantes para el sector.

Cumplimiento avanzado de las directrices de SBTi (actualmente en revisión, véase el borrador [de la Norma Corporativa Net-Zero V2](#)). [Guía sectorial específica de SBTi para bosques, tierras y agricultura \(FLAG\)](#).

Ejemplos de herramientas e iniciativas aplicables:

- Sustainable Coffee Challenge: Documento de orientación sobre «Coffee & Forest Mapping & Monitoring»
- Manual de contabilidad de GEI para el cacao (Quantis, World Cocoa Foundation), como plantilla metodológica para el café.
- Cool Farm Tool: calculadora de emisiones de uso común en contextos agrícolas, adaptable al café.
- EX-ACT (FAO): para una evaluación más amplia a nivel de proyecto de las intervenciones agrícolas.

Medición

Los datos se recopilarán cada dos años a través de informes presentados por los propios miembros y se consolidarán para garantizar su confidencialidad y comparabilidad. Las mejoras en la calidad de los datos, la cobertura del sistema, las tasas de detección y las medidas correctivas serán indicadores clave del progreso a lo largo del tiempo.

Para evitar la doble notificación, los miembros de la SSCP que informen al SBTi pueden confirmarlo compartiendo una simple declaración.

Ambición 6: El café se adquiere utilizando normas y programas que garantizan de forma transparente métodos de cultivo sostenibles.

Nivel intermedio

Para el nivel intermedio, nos basaremos en el Mecanismo de Equivalencia (EM) establecido por la Plataforma Global del Café (GCP). El EM es un sistema diseñado para evaluar y reconocer los programas de sostenibilidad en el sector cafetero en función de una base de referencia común: el Código de Referencia de Sostenibilidad del Café (CSRC).

Su objetivo es garantizar que las diferentes normas o programas de sostenibilidad, ya sean privados, nacionales o voluntarios, se ajusten a un conjunto común de principios y prácticas para la producción y el comercio sostenibles del café. Su finalidad es permitir una mayor transparencia, comparabilidad y credibilidad en los esfuerzos de sostenibilidad en el sector.

El proceso es el siguiente:

1. Los programas voluntarios se presentan: los programas de sostenibilidad (como certificaciones o códigos de conducta) pueden solicitar ser evaluados.
2. Evaluación comparativa con el CSRC: GCP evalúa los requisitos y los sistemas de garantía del programa en relación con el CSRC y los Criterios Operativos de Equivalencia de GCP.
3. Reconocimiento: Si el programa cumple los criterios, se reconoce como equivalente y se incluye en la Lista de programas de sostenibilidad reconocidos por GCP.
4. Supervisión continua: Los programas reconocidos pueden estar sujetos a revisiones o actualizaciones periódicas para mantener la alineación.



Actualmente, la GCP acepta aproximadamente 30 programas de garantía de terceros y de segunda parte en el marco del EM. Para más información, visite: [Mecanismo de Equivalencia de la GCP - Plataforma Global del Café](#)

Nivel avanzado

El abastecimiento de nivel avanzado debe basarse en programas de sostenibilidad que cumplan con el Código de buenas prácticas de ISEAL o que demuestren una garantía e impacto equivalentes mediante una verificación independiente. La alineación con ISEAL se considera un punto de referencia y una aspiración líder para el sector.

El Código de buenas prácticas para sistemas de sostenibilidad de ISEAL es un marco reconocido a nivel mundial que describe los principios y requisitos básicos para el diseño, la implementación y la mejora creíbles de los sistemas de sostenibilidad, como normas, programas de certificación y programas dirigidos por empresas.

Ayuda a garantizar que estos sistemas sean transparentes, inclusivos, eficaces y orientados al impacto.

Los componentes clave son:

1. Establecimiento de normas
 - Garantiza que el desarrollo de las normas de sostenibilidad sea inclusivo, transparente y basado en pruebas.
 - Requiere la participación de diversas partes interesadas y procesos de consulta pública.
2. Garantía
 - Guía la forma en que los sistemas evalúan el cumplimiento, incluyendo la certificación, la verificación y la auditoría.
 - Promueve la credibilidad, la coherencia y los enfoques basados en el riesgo.
3. Declaraciones y etiquetado
 - Establece criterios para realizar declaraciones de

sostenibilidad veraces y verificables a los consumidores y socios.

4. Supervisión y evaluación
 - Requiere sistemas para medir y comunicar los impactos, y para utilizar los datos con el fin de lograr una mejora continua.
5. Gobernanza y mejora
 - Fomenta la buena gobernanza, la rendición de cuentas y la gestión adaptativa a lo largo del tiempo.

El Código ISEAL apoya:

- La credibilidad y la confianza en las declaraciones de sostenibilidad.
- La alineación entre sistemas, mejorando la comparabilidad y reduciendo la duplicación.
- Mejores resultados ambientales, sociales y económicos mediante prácticas responsables.
- ISEAL revisa periódicamente el Código para reflejar las mejores prácticas emergentes. La versión actual, el Código de Buenas Prácticas (ISEAL Code of Good Practice), se publicó en diciembre de 2023.

Actualmente, los siguientes programas cumplen con el Código ISEAL:

- Estándar de Agricultura Sostenible de Rainforest Alliance
- Fairtrade International, Norma para Pequeños Productores y Café
- Estándar de producción agrícola de Fair Trade USA

Métodos y referencias

Para más información: [Mecanismo de equivalencia GCP – Plataforma Global del Café](#)

Código de buenas prácticas para sistemas de sostenibilidad de ISEAL: [ISEAL Codes of Good Practice](#)

Medición

Las estadísticas anuales de abastecimiento se basan en una recopilación de datos realizada en el primer trimestre de cada año calendario entre los miembros del sector privado (es decir, comerciantes, tostadores, procesadores y minoristas). La recopilación anual comenzará en 2026.

En el caso de las empresas que son miembros de la GCP, tratamos de aplicar un enfoque colaborativo con la GCP para reducir la carga que supone la presentación de informes para los miembros.